



« Journée Ombres et Lumières »

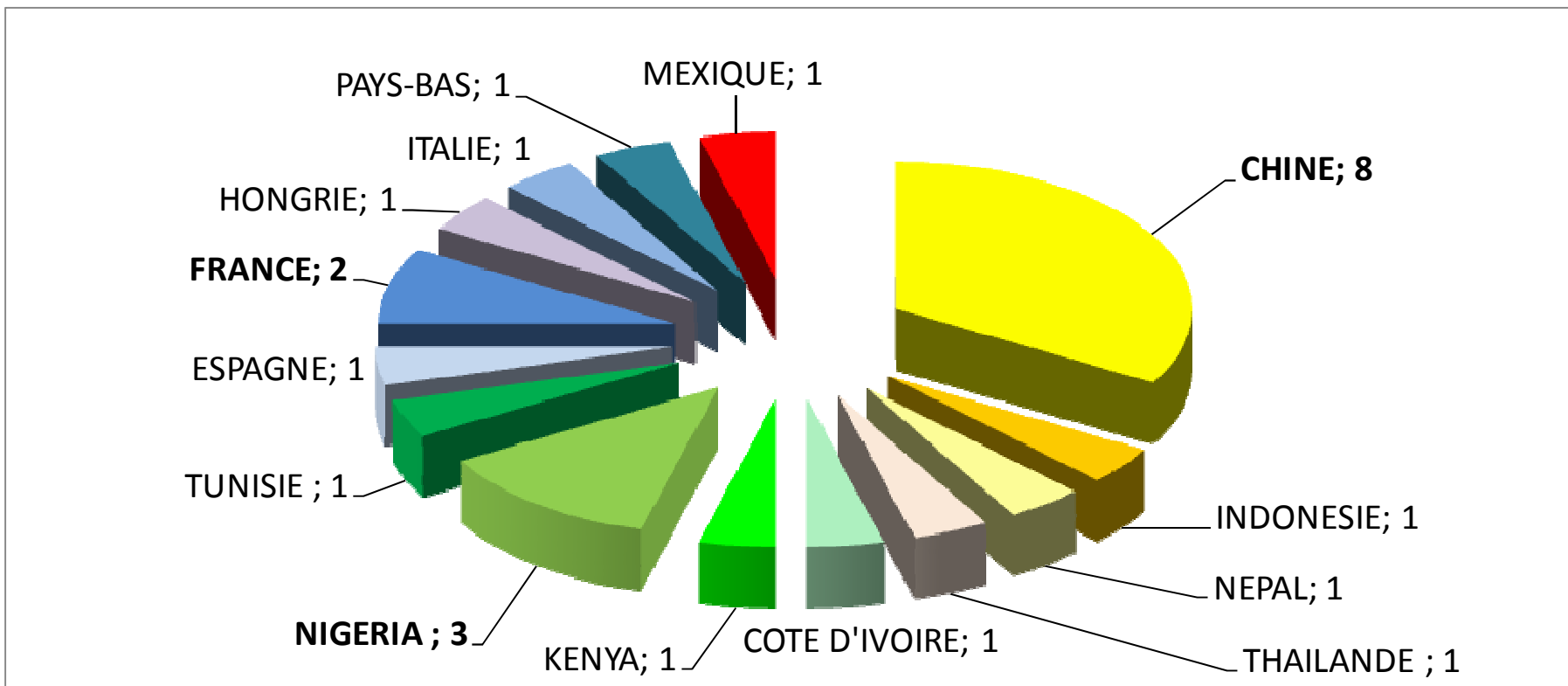
Techniques d'élevage et Economie

Mardi 31 Janvier 2017

Guillaume LENOIR et Michel COLIN

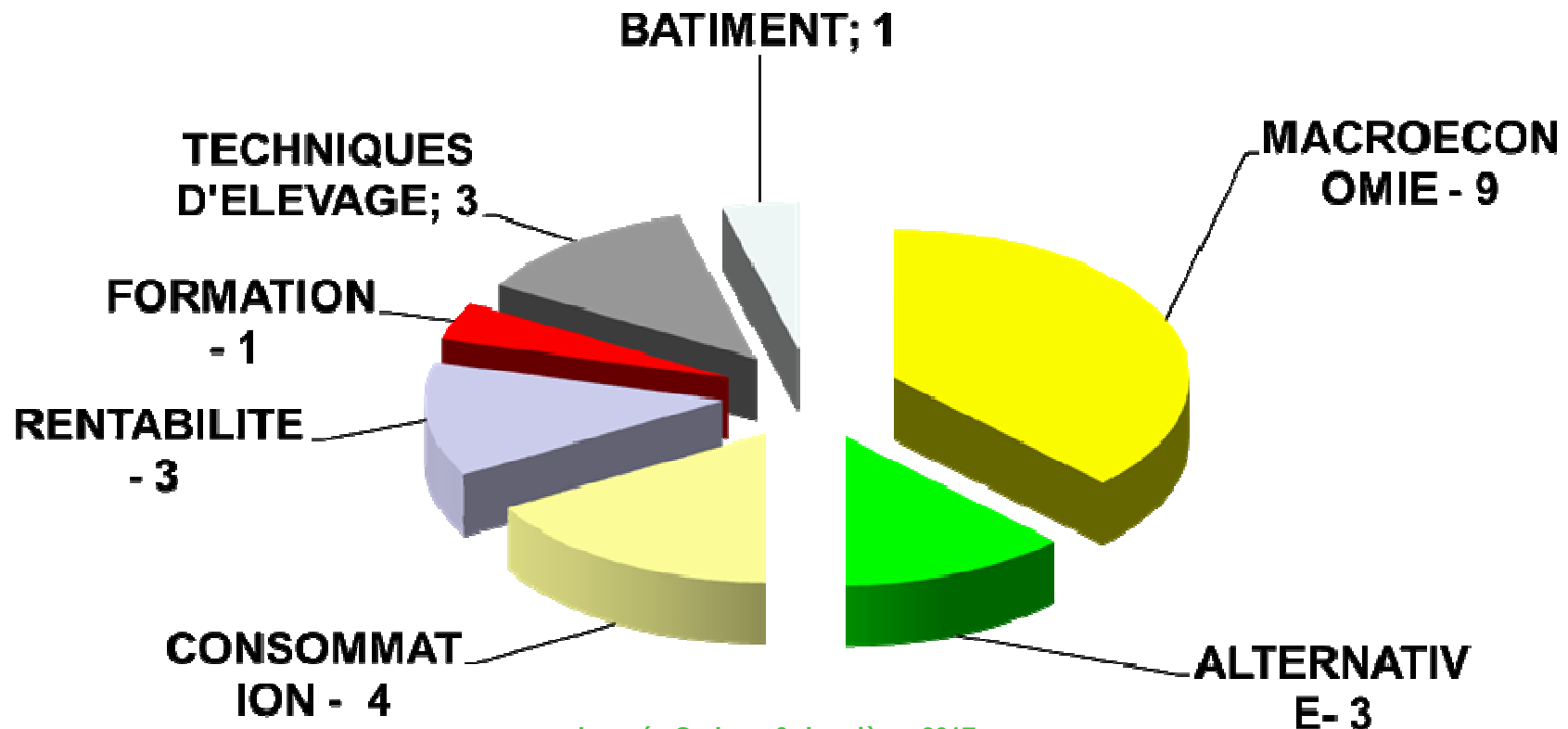
- **24 communications** (dont un rapport de synthèse)

- ✓ Asie : 11
- ✓ Europe : 6
- ✓ Afrique : 6
- ✓ Amérique : 1



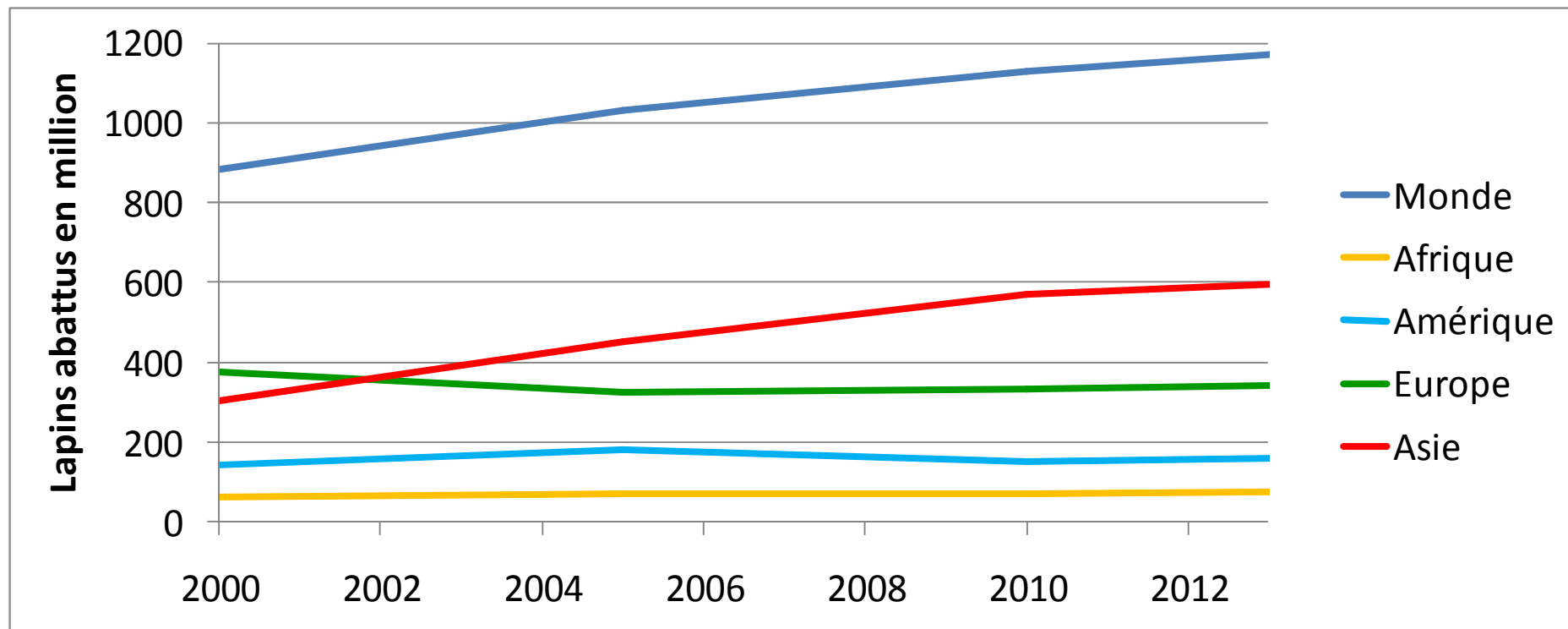
- **Thèmes principaux**

- ✓ Description de la cuniculture (9)
- ✓ Consommation de la viande de lapins (4)
- ✓ Partie techniques d'élevage peu développée



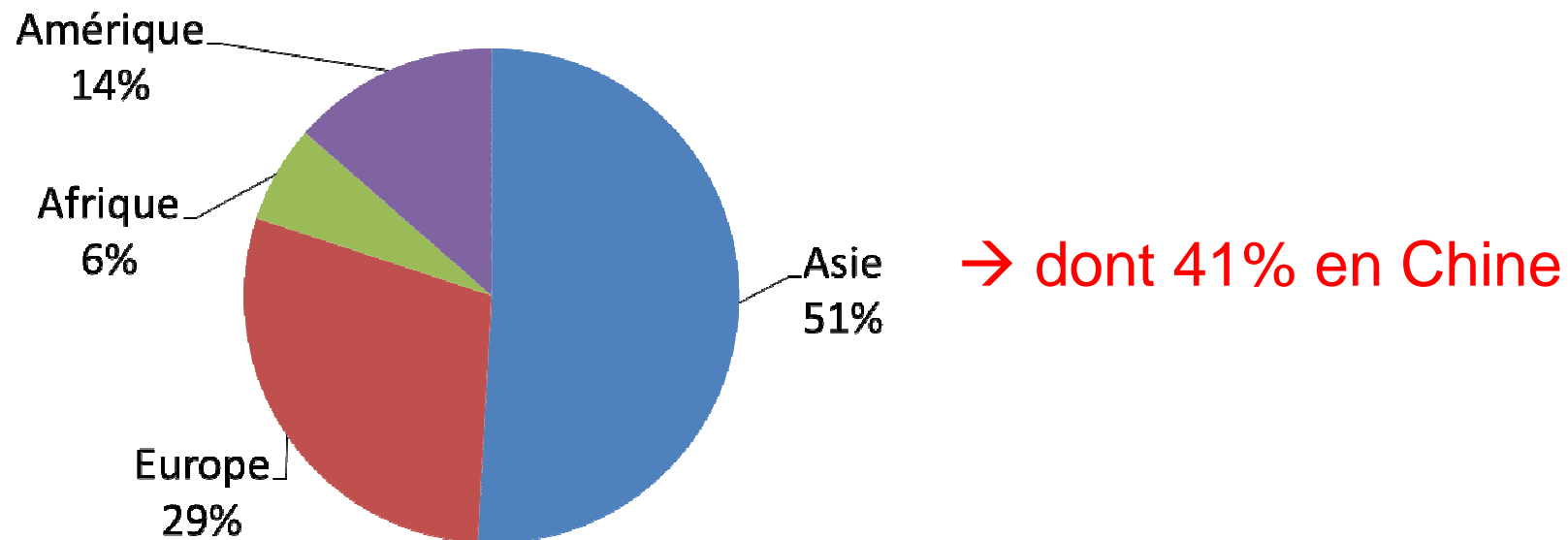
Description de la cuniculture

- Synthèse de Raharjo et Bahar → évolution de la cuniculture et des activités de recherche en Asie
- **Développement de la production dans le monde entre 2000 et 2013**



Description de la cuniculture

- **Répartition de la production cunicole en 2013**



- **Fort développement en Chine avec rationalisation de la production.**

Provinces, régions autonomes et municipalités



Production en Chine

- **785 000 tonnes en 2014 dont 1,2% exportées** (Wu et al)
- 1% de la production de viande du pays
- Production sur 2 régions principalement :

	2007		2013	
Rang	Province	Lapins abattus (million)	Province	Lapins abattus (million)
1	Sichuan	174 984	Sichuan	503 665
2	Shandong	83 390	Shandong	199 094
3	Henan	39 922	Chongqing	62 442
4	Hebei	30 259	Henan	44 818

- Finalité :
 - **80% des élevages en production de viande** en 2015
(63% en 2011)
 - Déclin de la production d'Angora et fourrure depuis 2013
(Li et al)

Production en Chine

- Répartie dans des élevages (Wu et al) :
 - Traditionnels (35%)
 - Fermes de taille moyenne regroupées en coopératives (40%)
 - Groupes industriels (25%)
- Meilleure rentabilité pour les élevages de taille importante (Zhan et Zhu / Guo et Zhu)
- Consommation concentrée sur 2 provinces :
 - **Sichuan : 3,96 kg / hab / an**
 - **Chongqing : 1,93 kg / hab / an**

Production en Asie

- **Principalement des élevages de petites tailles → subsistance des populations locales**
- Développement de l'activité avec le soutien des gouvernements
- Activité pour les laboratoires pharmaceutiques
- Pays : Vietnam, Indonésie, Malaisie, Thaïlande

		2000	2005	2010	2012	2014
Vietnam	Nombre de lapins (x1000)	1 985	3 450	5 360	7 655	
	<i>Viande de lapins (t)</i>	<i>5700</i>	<i>9900</i>	<i>15400</i>	<i>24600</i>	
Indonésie	Nombre de femelles (x1000)			833	1 074	1 053
	<i>Viande de lapins (t)</i>			<i>112</i>	<i>301</i>	<i>485</i>

Production en Asie

- Népal (Chapagain et Lukefahr) → projet de développement pour lutter contre la pauvreté et l'insécurité alimentaire
- **Des freins au développement dans ces pays :**
 - Absence d'habitude alimentaire voire frein culturel (Thaïlande – Kovitvadhi et *a*)
 - Absence de circuits de commercialisation
 - Manque de savoir-faire technique et d'intrants
- **Des opportunités :**
 - Recherche active
 - Initiatives locales de développement
 - Faible risque de zoonose (contexte grippe aviaire)

Production en Afrique

- **Nigéria** (Oluwatusin et Femi) :
 - Cuniculture vivrière → début d'organisation en coopératives
 - Manque d'accessibilité aux financements, à la technique et absence d'abattoir

MENACES	OPPORTUNITES
Faible consommation	Apport alimentaire pour les producteurs
Image insuffisante	Pas de tabous ethniques ou religieux
Peu de savoir-faire	Faible investissement
Pas de politique gouvernementale	Multiplés modes de préparation culinaire

- **Côte d'Ivoire** (Kimsé et al) :

Oseny et al

- 55% des élevages < 20 reproducteurs
- 6% des élevages > 100 reproducteurs

Consommation

- Enquête espagnole sur les comportements de consommation (Buitrago-Vera et al)
 - Consommateurs peu concernés (36,8%)
 - **Consommateurs aimant cuisiner (18,4%)**
 - **Consommateurs hors foyer et recherchant la commodité (28,6%)**
 - Consommateurs rationnels avec peu d'intérêt pour la préparation des repas (16,2%)
- *Objectif* : faire évoluer l'offre produits et les actions marketings en fonction du segment ciblé.

Consommation

- 2 études chinoises :
 - Enquête sur les habitudes de consommation dans 11 villes (Gao et *al*)
 - Villes non citées → disparité entre régions
 - Augmentation de la proportion d'achat mais non régulière (50%)
 - Consommation restaurants
 - **Freins : absence d'habitude (56%) / manque d'information (38%) / Ne sait pas le cuisiner (22%)**
 - Enquête sur le packaging du produit (Li et *al*):
 - **Absence de marketing et de packaging mettant en valeur le produit**

Cuniculture alternative

- **Etude sur les performances de croissance et de consommation des lapins bio (Duprat et al. France)**
- Elevés en cage sur pâture de 52 à 100/120 jours d'âge
- Effets : saison + région
- Résultats :
 - Mortalité : 0 à 5,6 %
 - GMQ : 15 à 26 g / j → 2,3 à 3 kg à 100 jours
 - Consommation :
 - 76% pâture
 - 21% granulés
 - 2% foin

Cuniculture alternative

- **Synthèse des Pays-Bas sur l'évolution des systèmes d'élevages pour répondre aux exigences du consommateur en termes de bien-être animal**

(De Greef et *al*)

- Absence de souffrance → respect du comportement naturel
- Travail en collaboration avec ONG
- 3 programmes en cours :
 - **Cages femelles bien-être** – A l'étude depuis 2002 et obligatoire depuis 2016
 - **Parcs** → demande distributeurs belges. 60/70 % des lapins aujourd'hui engraisés en parcs (mini 20)



Cuniculture alternative

- **Elevage des lapines en colonies** – Essais depuis 2005 aux Pays-Bas et en Belgique → pbs d'agressivité
- **Forte pression publique → choix de travailler avec les associations de protection**

Rentabilité

- **Pas de publication européenne sur ce sujet**
- **1 travail Tunisien (Ouertani et al) → Rentabilité de 276 élevages**
 - Soulignant l'importance de la maîtrise du coût alimentaire
 - Problèmes d'organisation des filières
- **Publication chinoise sur les prévisions de l'évolution du marché du lapin de chair (Huang et al)**
 - Prévision augmentation de la consommation de 0,634 à 0,736 kg / hab / an entre 2016 et 2025
 - Production > 1 million de tonnes à partir de 2023
- **Publication chinoise (Nie et al) sur un modèle permettant de prévoir l'évolution du prix du poil Angora.**

Génétique et Rentabilité

- **Travail de Szendrő et al permettant d'évaluer la valeur économique de 3 lignées sélectionnées sur des critères différents**
- Comparer les performances des animaux à poids identiques et des indicateurs économiques.
- Le croisement le plus favorable n'est pas le même pour tous :
 - Eleveur : Efficacité alimentaire
 - Abattoir : rendement carcasse et % de morceaux nobles

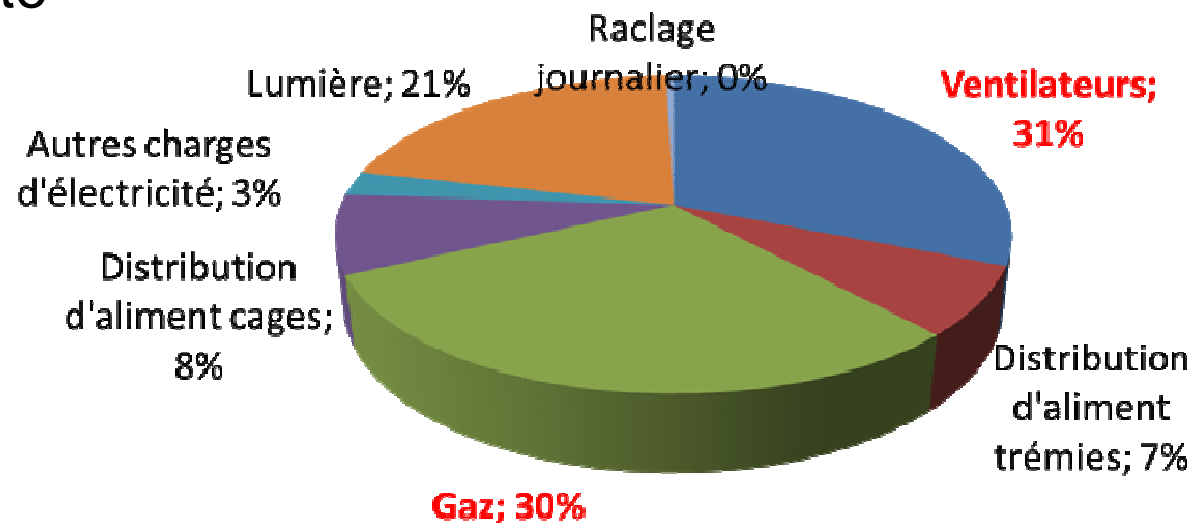
Techniques d'élevage et Formation



- **Mexique (Luis et al)** → effet bénéfique de la lactation contrôlée durant 14 jours sur la mortalité des lapereaux et la production laitière de la femelle
- **Kenya (Mahunguane et al)** → sevrage à 4 semaines et utilisation d'un aliment commercial effet favorable sur le poids à l'abattage
- **Amélioration des formations universitaires au Kenya** (Oseni et Lukefahr)
 - Objectif : motiver les étudiants à s'intéresser au lapin

Bâtiments

- **Travail de Menini et al. (France) sur la consommation énergétique des bâtiments.**
- Evaluation de la consommation énergétique d'un élevage / poste



- Evaluation origine des pertes de chaleurs :extraction (55%) / sol (24%)
- **Solutions d'optimisation**

Conclusion

- 2 mondes de la cuniculture :
 - **Pays émergents** → importance croissante en production et en publications.
 - Atouts du Lapin:***
 - Protéine de bonne qualité
 - Utilisation de matières premières non consommables par l'homme
 - Faible risque d'épizootie
 - Limites pour le développement de la production:***
 - Absence d'organisation et manque de savoir-faire technique
 - Passer de la subsistance à un modèle économique
 - Consommateur peu informé sur cette viande
 - **Pays développés** → importance des considérations sociétales dans la recherche
 - Approche économique peu développée